

2020 YILI
SELÇUK ÜNİVERSİTESİ
SAĞLIK BİLİMLERİ ENSTİTÜSÜ
FAALİYET RAPORU

BİRİM / ÜST YÖNETİCİ SUNUŞU	3
I- GENEL BİLGİLER	4
A. Misyon ve Vizyon.....	4
B. Yetki, Görev ve Sorumluluklar	4
C. İdareye İlişkin Bilgiler.....	5
1- Fiziksel Yapı.....	5
2- Örgüt Yapısı.....	5
3- Bilgi ve Teknolojik Kaynaklar	6
4- İnsan Kaynakları.....	7
5- Sunulan Hizmetler.....	10
5- Sunulan Hizmetler.....	10
6- Yönetim ve İç Kontrol Sistemi	13
II- AMAÇ ve HEDEFLER	13
A. İdarenin Amaç ve Hedefleri	13
III- FAALİYETLERE İLİŞKİN BİLGİ VE DEĞERLENDİRMELER	14
A- Mali Bilgiler.....	14
1- Bütçe Uygulama Sonuçları	14
2- Diğer Hususlar	15
B- Performans Bilgileri	15
1- Faaliyet ve Proje Bilgileri	15
IV- KURUMSAL KABİLİYET ve KAPASİTENİN DEĞERLENDİRİLMESİ	15
A- Üstünlükler.....	15
B- Zayıflıklar	15
V- ÖNERİ VE TEDBİRLER	16

BİRİM / ÜST YÖNETİCİ SUNUŞU

Selçuk Üniversitesi Sağlık Bilimleri Enstitüsü, 2547 sayılı Kanununun 19. Maddesi hükmü gereğince Rektörlüğe bağlı olarak 1984 yılında kuruluşunu gerçekleştirmiştir. Enstitü bünyesindeki Tıp ve Veteriner Fakültelerindeki Anabilim ve Bilim Dallarında lisansüstü eğitimi gerçekleştirmek üzere ilk defa 1985–1986 Eğitim-Öğretim yılında öğrenci alınmıştır.

Beden Eğitimi ve Spor Yüksek Okulunda 1988–1989, Diş Hekimliği Fakültesinde 1989–1990 ve Sağlık Yüksek Okulunda 1993–1994 eğitim-öğretim yıllarında lisansüstü eğitime başlanmıştır.

Halen 53’u doktora, 53’ü yüksek lisans, 1’i tezsiz yüksek lisans programları olmak üzere toplam 53 anabilim dalında lisansüstü eğitim öğretim devam etmektedir.

Ocak 2020-Ocak 2021 tarihleri arasında enstitümüzden 28 tezsiz yüksek lisans, 173 yüksek lisans, 91 doktora öğrencisi olmak üzere toplam 292 öğrenci mezun olmuştur.

Anabilim/Bilim dallarında 48 tezsiz yüksek lisans, 597 yüksek lisans, 549 doktora programında olmak üzere toplam 1294 öğrenci, 23 Araştırma Görevlisi mevcuttur.

Enstitümüzde 1 Müdür, 2 Müdür Yardımcısı, 1 Enstitü Sekreteri, 3 Memur ve 6 Sürekli işçi kadrolarında bulunan çalışanları ile 53 anabilim dalı lisansüstü eğitim yürütülmektedir.

Prof. Dr. F. Hümeýra YERLİKAYA AYDEMİR

Enstitü Müdürü

I- GENEL BİLGİLER

A. Misyon ve Vizyon

Misyon

Ulusal ve Uluslararası düzeyde bilime katkı yapacak, girişimci, yenilikçi, özgüvene sahip, cesur, sorgulayan, evrensel bilgiye açık, bağımsız ve yaratıcı düşünen, çağdaş ve bilimsel düşünceye sahip, alanında yetkin bilim insanı ve uzmanlar yetiştirmektir.

Vizyon

Sağlık bilimleri alanında ulusal ve uluslararası düzeyde saygı duyulan, bilimsel düşüncüyü ön planda tutan, bilime ve teknolojiye katkıda bulunabilecek çağa uygun mesleki bilgiyle donatılmış, donanımlı, küresel dünyaya uyum sağlayabilen, ülkesini ve üniversitesini daima ileriye taşıma gayreti içinde olan bilim insanı ve uzman yetiştiren öncü bir kurum olmak.

B. Yetki, Görev ve Sorumluluklar

Enstitü: 2547 Sayılı Kanun'un 19. Maddesi gereğince Üniversitelerde birden fazla benzer ve ilgili bilim dallarında lisansüstü, eğitim-öğretim, bilimsel araştırma ve uygulama yapan bir yükseköğretim kurumudur.

Enstitüler Üniversitelerin öğretim üyesi ihtiyacını karşılamak amacıyla lisansüstü eğitim ve çeşitli konularda derinlemesine bilimsel araştırma yaptırmak, elde edilecek yenilikleri toplumun hizmetine sunmaktır.

C. İdareye İlişkin Bilgiler

1- Fiziksel Yapı

1.1- Hizmet Alanları

1.3.2. İdari Personel Hizmet Alanları

	Sayısı (Adet)	Alanı (m2)	Kullanan Sayısı
Servis			
Çalışma Odası	6	210	12
Toplam	6	210	12

1.2- Ambar Alanları

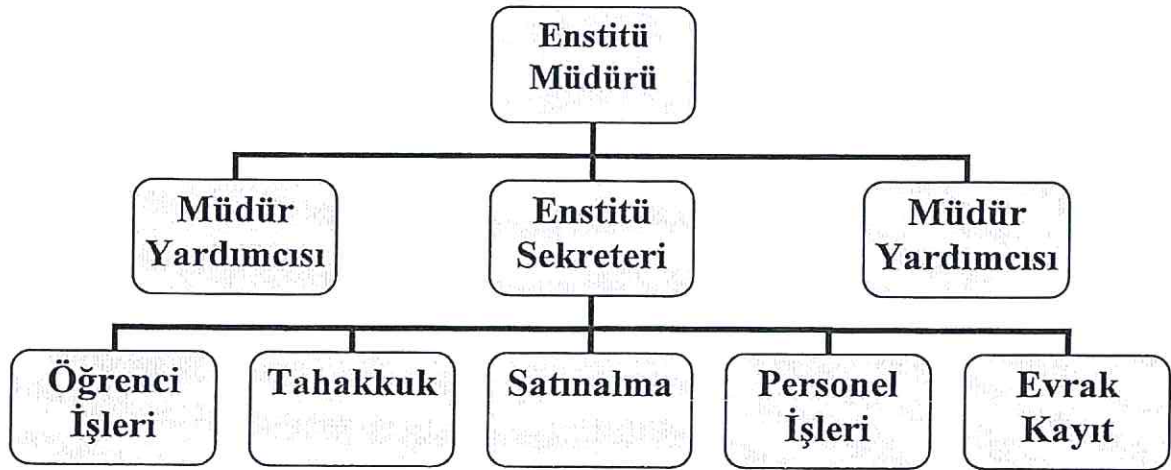
Ambar Sayısı: 1 Adet
Ambar Alanı: 30 m2

1.3- Arşiv Alanları

Arşiv Sayısı: 1 Adet
Arşiv Alanı: 12 m2

2- Örgüt Yapısı

Enstitümüzde 1 müdür, 2 müdür yardımcısı, 1 Enstitü Sekreteri 3 memur ve 6 sürekli işçi personel mevcuttur.



3- Bilgi ve Teknolojik Kaynaklar

3.1- Bilgisayarlar

Masa üstü bilgisayar Sayısı: 13 Adet

Taşınabilir bilgisayar Sayısı: -1

3.2- Diğer Bilgi ve Teknolojik Kaynaklar

Cinsi	İdari Amaçlı (Adet)	Eğitim Amaçlı (Adet)	Araştırma Amaçlı (Adet)
Projeksiyon		1	
Slayt makinesi		1	
Tepegöz		1	
Episkop			
Barkot Okuyucu			
Baskı makinesi			
Fotokopi makinesi	5		
Faks	1		
Fotoğraf makinesi			
Kameralar			
Televizyonlar			
Tarayıcılar	2		
Müzik Setleri		1	
Mikroskoplar			
DVD ler			

4- İnsan Kaynakları

- 1 adet, Enstitü Müdürü (Prof. Dr.)
- 2 adet Enstitü Müdür Yardımcısı (Prof. Dr. ve Doç.)
- 1 adet Enstitü Sekreteri
- 1 adet Muhasebe (1 asil Memur)
- 2 adet Yazı İşler (2 asil Memur)
- 4 adet öğrenci İşleri (4 Sürekli İşçi)
- 1 adet Özel Kalem
- 1 adet Evrak kayıt
- 1 adet Hizmetli personeliyle hizmet verilmektedir.

4.1- Akademik Personel

Akademik Personel					
	Kadroların Doluluk Oranına Göre			Kadroların İstihdam Şekline Göre	
	Dolu	Boş	Toplam	Tam Zamanlı	Yarı Zamanlı
Profesör					
Doçent					
Yrd. Doçent					
Öğretim Görevlisi					
Okutman					
Çevirici					
Eğitim- Öğretim Planlamacısı					
Araştırma Görevlisi	23		23		
Uzman					

4.2- Akademik Personelin Yaş İtibariyle Dağılımı

Akademik Personelin Yaş İtibariyle Dağılımı						
	21-25 Yaş	26-30 Yaş	31-35 Yaş	36-40 Yaş	41-50 Yaş	51- Üzeri
Kişi Sayısı	3	20				
Yüzde	%13,05	%86,95				

4.3- İdari Personel

İdari Personel (Kadroların Doluluk Oranına Göre)			
	Dolu	Boş	Toplam
Genel İdari Hizmetler	5	-	5
Sağlık Hizmetleri Sınıfı			
Teknik Hizmetleri Sınıfı			
Eğitim ve Öğretim Hizmetleri sınıfı			
Avukatlık Hizmetleri Sınıfı			
Din Hizmetleri Sınıfı			
Yardımcı Hizmetli			
Toplam	5		5

4.3.1- Birimde Görevlendirilen İdari Personel (13/B)

Başka Birimden Gelen İdari Personel			
	Dolu	Boş	Toplam
Genel İdari Hizmetler	1		1
Sağlık Hizmetleri Sınıfı			
Teknik Hizmetleri Sınıfı			
Eğitim ve Öğretim Hizmetleri sınıfı			
Avukatlık Hizmetleri Sınıfı			
Din Hizmetleri Sınıfı			
Yardımcı Hizmetli			
Toplam	1		1

4.3.2- Başka Birimde Görevlendirilen İdari Personel (13/B)

Başka Birime Gönderilen İdari Personel			
	Dolu	Boş	Toplam
Genel İdari Hizmetler	2		2
Sağlık Hizmetleri Sınıfı			
Teknik Hizmetleri Sınıfı			
Eğitim ve Öğretim Hizmetleri sınıfı			
Avukatlık Hizmetleri Sınıfı			
Din Hizmetleri Sınıfı			
Yardımcı Hizmetli			
Toplam	2		2

4.4- İdari Personelin Eğitim Durumu

İdari Personelin Eğitim Durumu					
	İlköğretim	Lise	Ön Lisans	Lisans	Y.L. ve Dokt.
Kişi Sayısı				2	1
Yüzde				%75	%25

4.5- İdari Personelin Hizmet Süreleri

İdari Personelin Hizmet Süresi						
	1 – 3 Yıl	4 – 6 Yıl	7 – 10 Yıl	11 – 15 Yıl	16 – 20 Yıl	21 - Üzeri
Kişi Sayısı				1		2
Yüzde				%33,34		%66,66

4.6- İdari Personelin Yaş İtibariyle Dağılımı

İdari Personelin Yaş İtibariyle Dağılımı						
	21-25 Yaş	26-30 Yaş	31-35 Yaş	36-40 Yaş	41-50 Yaş	51- Üzeri
Kişi Sayısı			1		2	
Yüzde			%33,34		%66,66	

4.7- İşçiler

İşçiler (Çalıştıkları Pozisyonlara Göre)			
	Dolu	Boş	Toplam
Sürekli İşçiler	5		5
Vizeli Geçici İşçiler (adam/ay)			
Daimi işçiler			
Toplam	5		5

4.12- Sürekli İşçilerin Hizmet Süreleri

Sürekli İşçilerin Hizmet Süresi						
	1 – 3 Yıl	4 – 6 Yıl	7 – 10 Yıl	11 – 15 Yıl	16 – 20 Yıl	21 - Üzeri
Kişi Sayısı	1	1	1		2	
Yüzde	20	20	20		40	

4.13- Sürekli İşçilerin Yaş İtibariyle Dağılımı

Sürekli İşçilerin Yaş İtibariyle Dağılımı						
	21-25 Yaş	26-30 Yaş	31-35 Yaş	36-40 Yaş	41-50 Yaş	51- Üzeri
Kişi Sayısı	1	1		2	1	
Yüzde	20	20		40	20	

5- Sunulan Hizmetler

5- Sunulan Hizmetler

5.1- Eğitim Hizmetleri

5.1.1- Öğrenci Sayıları

Öğrenci Sayıları									
Birim Adı	I. Öğretim			II. Öğretim			Toplam		Genel Toplam
	E	K	Top.	E	K	Top.	Kız	Erkek	
Fakülteler									
Yüksekokullar									
Enstitüler	632	614	1246	30	18	48	632	662	1294
Meslek Yüksekokulları									
Toplam	632	614	1246	30	18	48	632	662	1294

5.1.2- Öğrenci Kontenjanları

Her dönem için anabilim dallarımızdan talep edilen kontenjanlar ile ilana çıkmaktadır.

5.1.3- Yüksek Lisans ve Doktora Programları

Enstitümüzdeki Öğrencilerin Yüksek Lisans (Tezli/ Tezsiz) ve Doktora Programlarına Dağılımı							
S.N	Birim Adı	Programı (Anabilim Dalı)	Yüksek Lisans yapan sayısı		Doktora yapan sayısı	Toplam	
			Tezli	Tezsiz			
1	Sağlık Bil. Enst.	Tıbbi Biyoloji (Tıp Fak.)	13	-	5	18	
2	Sağlık Bil. Enst.	Tıbbi Genetik (Tıp Fak.)	-	-	1	1	
3	Sağlık Bil. Enst.	Anatomi (Tıp Fakültesi)	27	-	16	43	
4	Sağlık Bil. Enst.	Histoloji (Tıp Fakültesi)	4	-	7	11	
5	Sağlık Bil. Enst.	Fizyoloji (Tıp Fakültesi)	18	-	16	34	
		Spor Fizyolojisi Bilim dalı (Tıp Fak.)	-	-	-	-	
6	Sağlık Bil. Enst.	Tıbbi Biyokimya (Tıp Fak.)	16	-	25	41	
7	Sağlık Bil. Enst.	Mikrobiyoloji (Tıp Fak.)	9	-	7	16	
8	Sağlık Bil. Enst.	Farmakoloji (Tıp Fakültesi)	-	-	-	-	
9	Sağlık Bil. Enst.	Biyofizik (Tıp Fakültesi)	-	-	5	5	
10	Sağlık Bil. Enst.	Halk Sağlığı (Tıp Fakültesi)	1	-	10	11	
11	Sağlık Bil. Enst.	Res. Dış Tedavisi (Dış Hek.)	-	-	7	7	
12	Sağlık Bil. Enst.	Protetik Dış Tedavisi	-	-	16	16	
13	Sağlık Bil. Enst.	Pedodonti (Dış Hk.)	-	-	5	5	
14	Sağlık Bil. Enst.	Ortodonti(Dış Hk.)	-	-	-	-	
15	Sağlık Bil. Enst.	Ağz Dış Çene Cerrahi	-	-	1	1	
16	Sağlık Bil. Enst.	Periodontoloji (Dış Hk.)	-	-	1	1	
17	Sağlık Bil. Enst.	Endodonti (Dış Hk.)	-	-	6	6	
18	Sağlık Bil. Enst.	Ağız diş ve çene radyolojisi	-	-	-	-	
19	Sağlık Bil. Enst.	Anatomi (Vet.)	5	-	9	14	
20	Sağlık Bil. Enst.	Histoloji Embriyoloji (Vet.)	5	-	9	14	
21	Sağlık Bil. Enst.	Biyokimya (Vet.)	6	-	16	22	
22	Sağlık Bil. Enst.	Fizyoloji (Vet.)	6	-	10	16	
23	Sağlık Bil. Enst.	Viroloji (Vet.)	3	-	27	30	
24	Sağlık Bil. Enst.	Mikrobiyoloji (Vet.)	1	-	16	17	
25	Sağlık Bil. Enst.	Parazitoloji (Vet.)	5	-	7	12	
26	Sağlık Bil. Enst.	Patoloji (Vet.)	8	-	14	22	
27	Sağlık Bil. Enst.	İç Hastalıkları (Vet.)	11	-	10	21	
28	Sağlık Bil. Enst.	Farmakoloji ve Tok. (Vet.)	2	-	24	24	
29	Sağlık Bil. Enst.	Doğum ve Jinekoloji (Vet.)	10	-	15	25	
30	Sağlık Bil. Enst.	Dölerme ve Suni Toh.	5	-	13	18	
31	Sağlık Bil. Enst.	Cerrahi (Vet.)	12	-	12	24	

32	Sağlık Bil. Enst.	Besin Hijyeni ve Teknolojisi	16	-	21	37
33	Sağlık Bil. Enst.	Zootekni (Vet.)	12	-	13	25
34	Sağlık Bil. Enst.	Hay. Bes. ve Beslenme Hast.	27	-	24	51
35	Sağlık Bil. Enst.	Vet. Hek. Deontoloji (Vet.)	-	-	-	-
36	Sağlık Bil. Enst.	Hayvancılık İşl. Ekonomisi (Vet.)	11	-	-	11
37	Sağlık Bil. Enst.	Biyoistatistik (Vet.)	4	-	-	4
38	Sağlık Bil. Enst.	Beden Eğitimi ve Spor	37	-	27	64
39	Sağlık Bil. Enst.	Spor Yöneticiliği	56	-	21	77
40	Sağlık Bil. Enst.	Antrenörlük Eğitimi	74	-	56	130
41	Sağlık Bil. Enst.	Hemşirelik	73	-	18	91
42	Sağlık Bil. Enst.	Sosyal Hizmet	29	-	18	47
		Aile Danışmanlığı Bilim Dalı	-	-	-	-
43	Sağlık Bil. Enst.	Sağlık Yönetimi	52	48	16	116
44	Sağlık Bil. Enst.	İmmunoloji	-	-	4	4
45	Sağlık Bil. Enst.	İlk ve Acil Yardım	4	-	-	4
46	Sağlık Bil. Enst.	Ameliyathane Hizmetleri	1	-	-	-
47	Sağlık Bil. Enst.	Tıbbi Laboratuvar	14	-	-	14
48	Sağlık Bil. Enst.	Rekreasyon	61	-	-	61
49	Sağlık Bil. Enst.	Ebelik	23	-	-	23
50	Sağlık Bil. Enst.	Beslenme ve Diyetetik	9	-	6	15
51	Sağlık Bil. Enst.	Eczacılık Biyokimyası	2	-	-	2
52	Sağlık Bil. Enst.	Çocuk Gelişimi	25	-	10	35
53	Sağlık Bil. Enst.	KBRN	-	-	5	5
TOPLAM			597	48	549	1294

5.1.4- Yabancı Uyruklu Öğrenciler

Yabancı Uyruklu Öğrencilerin Sayısı ve Bölümleri			
	Bölümü		
	Kadın	Erkek	Toplam
Fakülteler			
Yüksekokullar			
Enstitüler	14	63	77
Meslek Yüksekokulları			
Toplam	14	63	77

5.2-İdari Hizmetler

Akademik ve İdari personelimizin maaşları ile birlikte başka üniversitelerden tez savunma sınavını yapmak üzere görevlendirilen jüri üyelerine yolluk ve yevmiye ödenmiştir. Kaynak yetersizliği sebebiyle araştırma görevlilerine kongre katılım ücreti ile yolluk-harcırah ödemesi yapılamamıştır. 2020 Eğitim-öğretim yılında bütçe imkanları doğrultusunda ödeme yapılması planlanmaktadır.

6- Yönetim ve İç Kontrol Sistemi

Birimimizde; mal ve hizmet alımları muayene ve kabul komisyonu, Taşınır ve Kayıt Kontrol yetkilisi, Piyasa Araştırma Değerlendirme komisyonu Piyasa araştırması yapacak personel, Gerçekleştirme Görevlisi ve Harcama yetkilisi olarak görev dağılımı yapılmıştır.

II- AMAÇ ve HEDEFLER

A. İdarenin Amaç ve Hedefleri

(İdareler, faaliyet raporunun ilişkin olduğu yılı kapsayan stratejik planlarında yer alan amaç ve hedefleri ile faaliyet yılı önceliklerini bu bölümde belirteceklerdir.)

Stratejik Amaçlar	Stratejik Hedefler
1. Lisansüstü eğitimin kalitesini artırmak amacıyla gerekli önlemleri almak.	1. Sağlık alanında yapılan nitelikli, uzmanlaşmış elemanlar yetiştirmek ve nitelikli araştırma sayısını artırmak.
	2. Sağlık alanında teknik destek sağlayabilecek nitelikli uzmanlaşmış bireyleri yetiştirmek amacıyla lisansüstü programlar açmak ve yürütmek.
	3. Ülkemiz Üniversitelerinde, araştırma enstitülerinde ve hastanelerinde kısaca tüm sağlık birimlerinde ihtiyaç duyulan nitelikli ve uzmanlaşmış bireyler yetiştirmek.
	4. Lisansüstü eğitim ve araştırmalarda bilimsel etik kavramının ön planda tutulması için gerekli önlemleri almak.
	5. Bilime katkı sağlayacak bilimsel etkinlikler düzenlemek ve bu tür etkinliklere katkı sağlamak.
	6. Ülkemiz ihtiyaçları doğrultusunda hazırlanan projelerin yürütülmesi ve sonuçlandırılmasında lisansüstü eğitim öğrencilerini motive etmek ve desteklemek.
	7. Sonuçlandırılan projelerin yayımlanmasına dönük tedbirlerle kaliteli yayın sayısını artırmak.
2. Lisansüstü eğitim kapsamında uluslararası ilişkileri artırmak	1. Enstitümüzde Lisansüstü eğitim yapan yabancı uyruklu öğrenci sayısını artırmak amacıyla yabancı ülkelerle işbirliği yapmak.
	2. Yabancı uyruklu öğrencilerin mezun olduktan sonra genelde Ülkemizi, özelde ise Üniversitemizi temsil ettiği gerçeğiyle nitelikli ve donanımlı bireyler olarak ülkelere dönmeleri için gerekli önlemleri almak.
3. Avrupa Birliği uyum süreci çerçevesinde Enstitümüze düşen sorumluluk gereği anabilim	1. Programlarımıza girişimcilik ve inovasyon kriterlerine uyumlu hale getirilmesi amacıyla yönelik ders girdilerinin oluşturulmasına yönelik çalışmalar yapmak.

dallarımızla birlikte hem eğitim-öğretim programımıza hem de web sayfamızı programa uyumlu bir şekilde hazır hale getirmek.	2. Ders planları, listeleri ile derslere ait veri paketlerinin web ortamına düzenli ve farklı dillerde girişinin yapılabilmesi için çalışmalar yürütmek.
---	--

III- FAALİYETLERE İLİŞKİN BİLGİ VE DEĞERLENDİRMELER

A- Mali Bilgiler

1- Bütçe Uygulama Sonuçları

1.1-Bütçe Giderleri

	2018 ÖDENEK TOPLAMI (A)	2018 GERÇEKLEŞME TOPLAMI (B)	GERÇEK. ORANI (B/A*100)
	TL	TL	%
BÜTÇE GİDERLERİ TOPLAMI	6.653.856,00	6.495.223,51	97.61
01 - PERSONEL GİDERLERİ	6.237.700,00	6.085.190,6	97.55
02 - SOSYAL GÜVENLİK KURUMLARINA DEVLET PRİMİ GİDERLERİ	380.450,00	379.758,43	99.81
03 - MAL VE HİZMET ALIM GİDERLERİ	3.000,00	3.000,00	100.00
05 - CARİ TRANSFERLER			
06 - SERMAYE GİDERLERİ			

2- Diğer Hususlar

B- Performans Bilgileri

1- Faaliyet ve Proje Bilgileri

1.1. Faaliyet Bilgileri

FAALİYET TÜRÜ	SAYISI
Sempozyum ve Kongre	
Konferans	
Tiyatro	
Sergi	
Turnuva	
Teknik Gezi	
Eğitim Semineri	

IV- KURUMSAL KABİLİYET ve KAPASİTENİN DEĞERLENDİRİLMESİ

A- Üstünlükler

Enstitümüze bağlı Tıp, Diş Hekimliği, Veteriner ve Sağlık Bilimleri Fakülteleri ile Beden Eğitimi ve Spor Yüksek Okulunda 39 yüksek lisans, 38 doktora, 5 tezsiz yüksek lisans programı mevcuttur. Bütün programlar YÖK kriterleri dikkate alınarak ve ülkemiz ihtiyaçları göz önünde tutularak açılmıştır. Bütün programlar yurtiçi ve yurt dışından gelen öğrencilerin nitelikli, uzmanlaşmış bireyler olarak yetişmelerini sağlayacak deneyimli, nitelikli ve alanlarında ön planda gösterilen öğretim üyelerine sahiptir.

Bu programları tamamlayan mezunlarımız buldukları ortamda istenilen gereksinimleri karşılayacak biçimde alanındaki bir süreci tasarlama, formüle etme, sürdürme ve sonuçlandırma becerisini kazanarak diplomalarını alırlar.

B- Zayıflıklar

Enstitümüzde mevcut olan arşiv odası ihtiyacı karşılamakta yetersiz kalmaktadır.

Enstitümüz ile ilgili seminer, toplantı ve sınavların yapılması için bir salona ihtiyaç vardır. Bu tür faaliyetlerin başka birimlerde yapılması zaman zaman problemlere neden olabilmektedir.

Kurum hafızasının oluşması ve idari işlerin yürütülmesinde kesintilerin olmaması için geçici çalışanlardan çok deneyimli kadrolu çalışanların kurumda çalıştırılması daha uygun olacaktır.

Yüksek Lisans ve doktora projelerine verilecek maddi desteğin artırılması sorun çözümü nitelikli projeler yapılmasının önünü açacaktır.

V- ÖNERİ VE TEDBİRLER

Enstitümüzün öncelikle fiziki yapı gereksinimlerinin sağlanması gereklidir. Bu amaçla diğer Enstitülerin de içerisinde bulunduğu bağımsız bir birimde tüm lisansüstü öğrenim alan öğrencilere hizmet verilmesi, hizmet kalitesini de artıracaktır.

Bu anlamda yeterlilik ve tez savunma sınavlarının da Enstitünün belirleyeceği sınav salonlarında yapılması sağlanabilecek ve böylece sınavın uygulanmasıyla ilgili karşılaşılan muhtemel sorunlar ortadan kaldırılabilir.

Ayrıca geçici personellerle sağlanan hizmetlerin daimi personellerle sağlanması da işleyişin sürekliliği açısından önem arz etmektedir.

Araştırma görevlilerimizin yurt içi – dışı görevlendirmelerinde yolluk ve yevmiye ödenebilmesi için ilgili bütçe kaleminin artırılması sağlanmalıdır.

Tez projelerine verilen bütçe desteğinin artırılması sağlanmalıdır.

Harcama Yetkilisinin İç Kontrol Güvence Beyanı

İÇ KONTROL GÜVENCE BEYANI

Harcama yetkilisi olarak yetkim dâhilinde;

Bu raporda yer alan bilgilerin güvenilir, tam ve doğru olduğunu beyan ederim.

Bu raporda açıklanan faaliyetler için idare bütçesinden harcama birimimize tahsis edilmiş kaynakların etkili, ekonomik ve verimli bir şekilde kullanıldığını, görev ve yetki alanım çerçevesinde iç kontrol sisteminin idari ve mali kararlar ile bunlara ilişkin işlemlerin yasallık ve düzenliliği hususunda yeterli güvenceyi sağladığını ve harcama birimimizde süreç kontrolünün etkin olarak uygulandığını bildiririm.

Bu güvence, harcama yetkilisi olarak sahip olduğum bilgi ve değerlendirmeler, iç kontroller, iç denetçi raporları ile Sayıştay raporları gibi bilgilerim dâhilindeki hususlara dayanmaktadır.

Burada raporlanmayan, idarenin menfaatlerine zarar veren herhangi bir husus hakkında bilgim olmadığını beyan ederim. (Konya-15.12.2020)

Prof. Dr. F. Hümevra YERLİKAYA AYDEMİR
Enstitü Müdürü